



El compañero *perfecto*

BECLE

CONTENIDO

03	DESTACADOS 2020
04	ACERCA DE BECLE
06	PRESENCIA MUNDIAL
10	MENSAJE DE NUESTRO DIRECTOR GENERAL
12	DESEMPEÑO FINANCIERO
13	PORTAFOLIO
40	COMENTARIOS Y ANÁLISIS DE LA ADMINISTRACIÓN
41	GOBIERNO CORPORATIVO
46	NUESTRO EQUIPO
54	CONSUMO RESPONSABLE
56	OPERACIONES RESPONSABLES
59	APOYO A LA COMUNIDAD
61	PROTECCIÓN DEL MEDIO AMBIENTE
63	ESTADOS FINANCIEROS CONSOLIDADOS
68	INFORMACIÓN PARA INVERSIONISTAS

Destacados 2020

VOLUMEN	VENTAS NETAS	UTILIDAD BRUTA	UAFIDA
23.7 millones CAJAS DE NUEVE LITROS +6%	P\$35,036 millones de pesos +17.9 %	P\$18,246 millones de pesos +16.5%	P\$7,607 millones de pesos +24.8%

CAP. DE MERCADO

P\$178.4
mil millones
de pesos

P\$3.5
mil millones
de pesos invertidos en CAPEX

8,080
colaboradores



Acerca de Becele

Somos una compañía de bebidas alcohólicas de renombre mundial y el mayor productor de tequila del mundo. Becele nació de la visión de Don José María Guadalupe de Cuervo y Montañón hace más de 250 años y se preserva por el legado de 11 generaciones. Nuestras marcas se venden y distribuyen en más de 85 países.

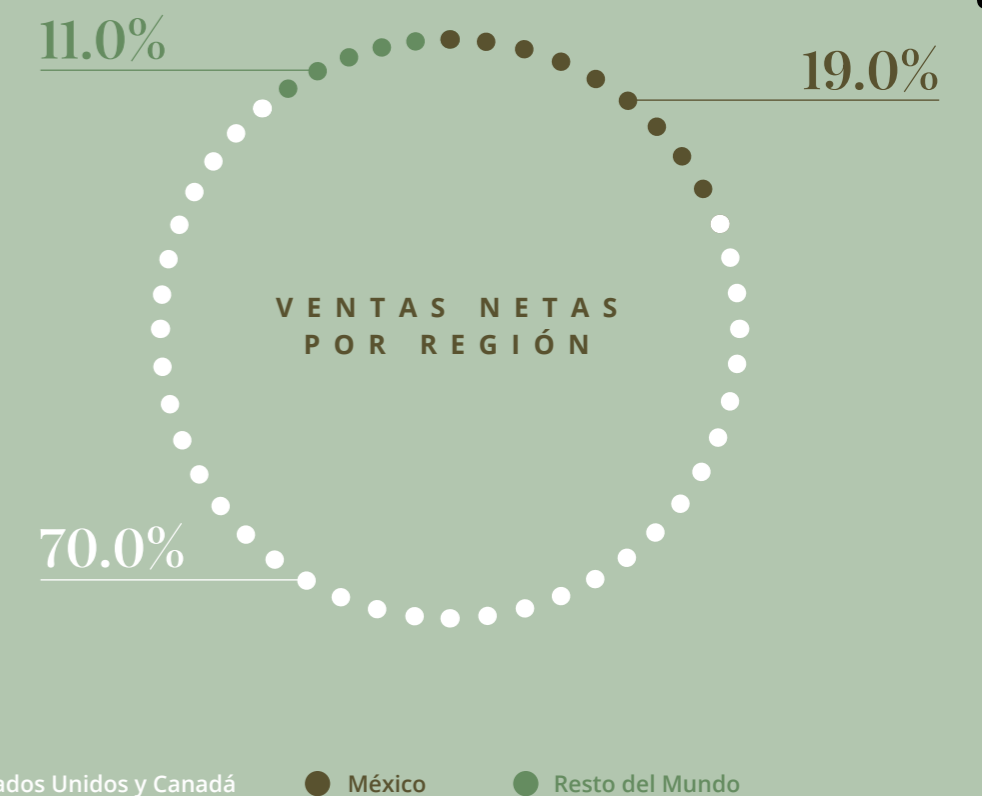
La fortaleza de nuestro portafolio de 30 marcas se basa en el profundo legado de las icónicas marcas desarrolladas internamente, como José Cuervo[®], junto con adquisiciones complementarias como Three Olives[®], Hangar 1[®], Stranahan's[®], Bushmills[®], Pendleton[®] y Boodles[®]; así como un extraordinario enfoque en la innovación, que a través de los años ha creado otras marcas reconocidas como 1800[®], Maestro Dobel[®], Centenario[®], Kraken[®], José Cuervo[®] Margaritas y Boost[®].

Desde febrero de 2017, las acciones de Becele, S.A.B. de C.V., cotizan en la Bolsa Mexicana de Valores (BMV) bajo la clave de pizarra CUERVO.

Presencia mundial

Presencia de mercado

Bece cerró 2020 con un crecimiento año contra año del 18.0% en las ventas netas. Esto fue impulsado por los sólidos resultados en los Estados Unidos y Canadá, que lograron un 22.0% de crecimiento año contra año en volumen y un 33.0% de crecimiento en ventas netas durante todo el año. Este desempeño compensó los desafíos que enfrentamos en el resto de las regiones donde operamos.



● Estados Unidos y Canadá ● México ● Resto del Mundo

MÉXICO

“A pesar del entorno empresarial negativo, logramos aumentar nuestra participación de mercado, según los resultados de Nielsen e ISCAM. Esto demuestra que nuestras marcas están bien posicionadas y consideradas en el mercado, lo que nos hace creer que debemos recuperarnos en un futuro próximo”.

LUIS FÉLIX

Director General México y LatAm

6.2 millones
CAJAS DE NUEVE LITROS
-14.5%

VENTAS NETAS

P\$6.6
mil millones de pesos
-8.7%



UNIDAD DE OPERACIONES

- Guadalajara, Jalisco

ROJEÑA Y LOS CAMICHINES

- Destilerías en Jalisco

EMBOTELLADORA EDISA

- Jalisco

BECLE

- Oficinas corporativas Ciudad de México



ESTADOS UNIDOS Y CANADÁ

En el año, en todas las marcas, las reducciones aumentaron un 23.0%, en línea con nuestro crecimiento reportado de volumen del 22.0%, superando al resto de la industria. Para el año, el valor de las ventas netas aumentó un 33.0% en comparación con 2019, con nuestros portafolios de tequila súper premium y Cocteles listos para beber (RTD) liderando el camino con un crecimiento excepcional de dos dígitos”.

MIKE KEYES

Presidente y Director General de Proximo Spirits

PLANTAS DE PRODUCCIÓN PROXIMO

- 4 plantas de producción propias
- Embotelladora principal: Indiana
- 3 destilerías: Colorado, California y Nueva York

PROXIMO CANADÁ

- Ontario, Canadá

PROXIMO SPIRITS

- Nueva Jersey, Estados Unidos

15.2 millones
CAJAS DE NUEVE LITROS
+22.2%

VENTAS NETAS

P\$24.6
mil millones de pesos
+33.0%





2020 fue un año desafiante en las regiones de Europa y Asia Pacífico, con algunos mercados en Asia cerrados durante todo el año. A pesar de los cierres en muchos mercados de Europa, tenemos una posición de acciones razonablemente equilibrada, por lo que estamos en una buena posición para aprovechar al máximo el retorno al crecimiento cuando todos los canales abran”.

GORDON DRON
 Director General, EMEA y APAC



VENTAS NETAS
2.1 millones
 CAJAS DE NUEVE LITROS
 -14.6%

P\$3.8
 mil millones de pesos
 -4.0%



Mensaje de nuestro Director General

Este año, debido a la pandemia de COVID-19, el mundo se vio afectado por una emergencia sanitaria sin precedentes y por una crisis económica. Muchas ciudades impusieron órdenes de refugiarse en sus casas, los viajes fueron prohibidos y la economía mundial casi se paralizó. Incluso en estos tiempos tan desafiantes, pudimos navegar la tormenta y salir más fuertes que antes.

En primer lugar, nos gustaría ofrecer nuestras más sinceras condolencias a todos los que perdieron a un ser querido, y especialmente tomarnos un momento para recordar a nuestros colegas que trágicamente perdieron la batalla ante este virus. La pandemia nos ha perdido mucho a todos; pero también ha sacado lo mejor de nosotros.

A lo largo de 2020, apoyamos y monitoreamos nuestra cadena de suministro trabajando en constante colaboración con nuestros proveedores y socios de distribución para garantizar un apoyo

global continuo para nuestros clientes. La seguridad de nuestra cadena de suministro, clientes y colaboradores se mantuvo a la vanguardia de cada decisión. Muchos de nuestros colaboradores trabajaron de forma remota mientras realizaban sus tareas comerciales normales. Tomamos precauciones adicionales para aquellos que necesitaban estar presentes en nuestras instalaciones de producción y seguimos todos los lineamientos y mandatos globales por región para garantizar la salud y el bienestar de todos.

Gracias a nuestro modelo de negocio resiliente, logramos mejores resultados de lo esperado frente a estos desafíos

sin precedentes. Nuestra alta dirección pudo adaptarse de manera efectiva a las condiciones que cambiaron rápidamente. Por lo tanto, continuamos ejecutando adecuadamente nuestro plan de negocios y terminamos el año con mejoras en la mayoría de nuestras categorías. Estos resultados también demuestran la fortaleza de nuestras marcas en diferentes segmentos de precios.

Los resultados en las regiones de México y el Resto del Mundo enfrentaron varios desafíos, como la prohibición de bebidas alcohólicas, las restricciones de viaje, los cierres continuos y el cierre de establecimientos de consumo. En Estados Unidos

y Canadá, consolidamos nuestra posición en categorías de rápido crecimiento que mostraron una fortaleza significativa a lo largo del año, como el Tequila y los Cocteles Listos para Beber (RTD), impulsados por su popularidad y conveniencia en mercados dinámicos para las bebidas de la categoría de Otras Bebidas Alcohólicas. Además, al indexar en exceso el canal de punto de venta de botella cerrada, pudimos sobrellevar el impacto negativo que tuvo la pandemia en los establecimientos de botella abierta.

Para el año, las ventas netas aumentaron 17.9% a \$35.04 mil millones de pesos contra 2019, impulsadas por el cre-

Bece cerró 2020 con un crecimiento año contra año del 18.0% en las ventas netas.

cimiento del volumen y mayores precios de venta netos promedio por caja. Este crecimiento refleja una mezcla regional favorable para Estados Unidos y Canadá, donde las ventas netas aumentaron 33.0%, en comparación con 2019. Las ventas netas para las regiones de México y el Resto del Mundo disminuyeron 8.7% y 4.0%, año contra año, respectivamente. No obstante, nuestros impresionantes resultados de Estados Unidos y Canadá compensaron estos resultados. El volumen total aumentó a 23.7 millones de cajas de nueve litros, un crecimiento año contra año del 6.0%, reflejando un aumento del 22.2% en Estados Unidos y Canadá, que compensó la disminución del 14.5% en México y del 14.6% en la región Resto del Mundo.

La utilidad bruta para el año completo aumentó 16.5% contra 2019, llegando a \$18,246 millones de pesos. El margen bruto fue del 52.1% para 2020, en comparación con el 52.7% para el año completo de 2019. El margen bruto se



vio afectado de manera negativa principalmente por aumentos en los costos de materias primas y menores eficiencias de producción, reflejando el impacto de una mayor demanda de tequila súper premium junto con el abastecimiento de plantas de agave más jóvenes en toda la industria, lo que afecta nuestra eficiencia de destilación; sin embargo, lo compensamos parcialmente con una mezcla regional favorable en la región de Estados Unidos y Canadá.

Este año demostramos que una de nuestras principales fortalezas es nuestro distinguido equipo directivo. Nuestro Consejo de Administración y el equipo ejecutivo demostraron su experiencia para guiar a Becele de manera efectiva en todos los desafíos que surgieron. Ante las condiciones inciertas del mercado derivadas de la pandemia de COVID-19, su capacidad para adaptarse y agilizar las decisiones nos permitió mejorar la rentabilidad y mantener un sólido desempeño de ventas.

En los próximos años –aunque es probable que persistan las dificultades con las ventas en establecimientos de venta de botella cerrada en el futuro inmediato–

tenemos la esperanza de que, mientras que el mundo se recupera, algunas geografías comenzarán a normalizarse desde un punto de vista social y económico en la segunda mitad de 2021. Si bien el entorno y las perspectivas son inusualmente inciertos en este momento, confiamos en que continuaremos adaptándonos con éxito mientras evolucionen las circunstancias, tal como lo hicimos en 2020.

En el contexto de un entorno complejo e incierto, nuestra resiliencia y nuestros resultados operativos subyacentes nos alientan. Más que nada, queremos reconocer a todos los colaboradores de nuestra empresa por su inquebrantable dedicación y compromiso. Confiamos en que nuestro portafolio de marcas líderes, que se centra en categorías de bebidas alcohólicas de alto crecimiento y cuenta con una red de distribución global, nos permitirá seguir generando valor para nuestros accionistas.

**JUAN DOMINGO
BECKMANN LEGORRETA**
Director General de Becele, S.A.B. de C.V.

Desempeño financiero

VOLUMEN DE BECLE

23.7 millones
CAJAS DE NUEVE LITROS A NIVEL MUNDIAL
+ 6.0%

VENTAS NETAS

P\$35,036
millones de pesos
+17.9%

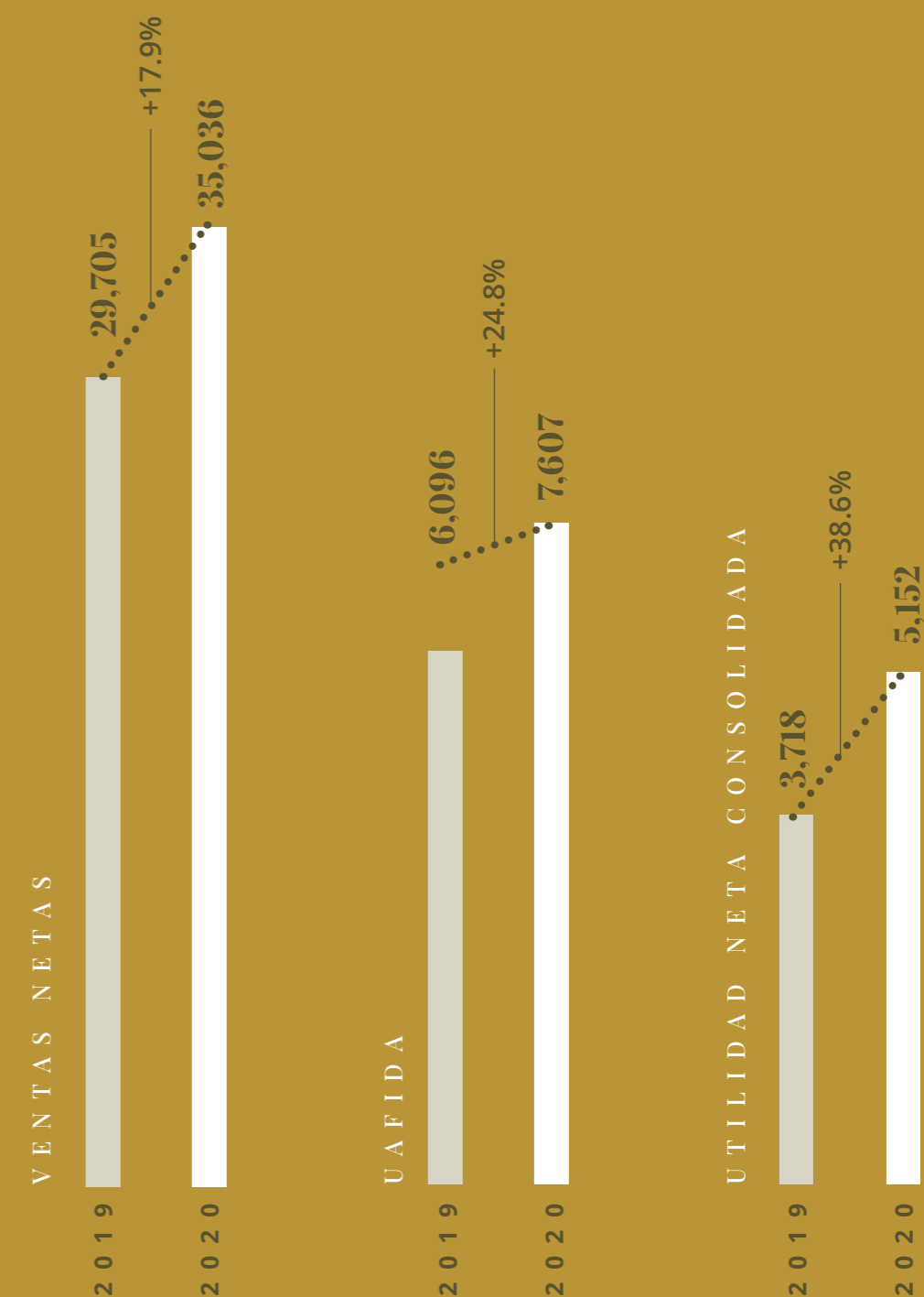
UTILIDAD NETA CONSOLIDADA

P\$5,152
millones de pesos
+38.6%

UAFIDA

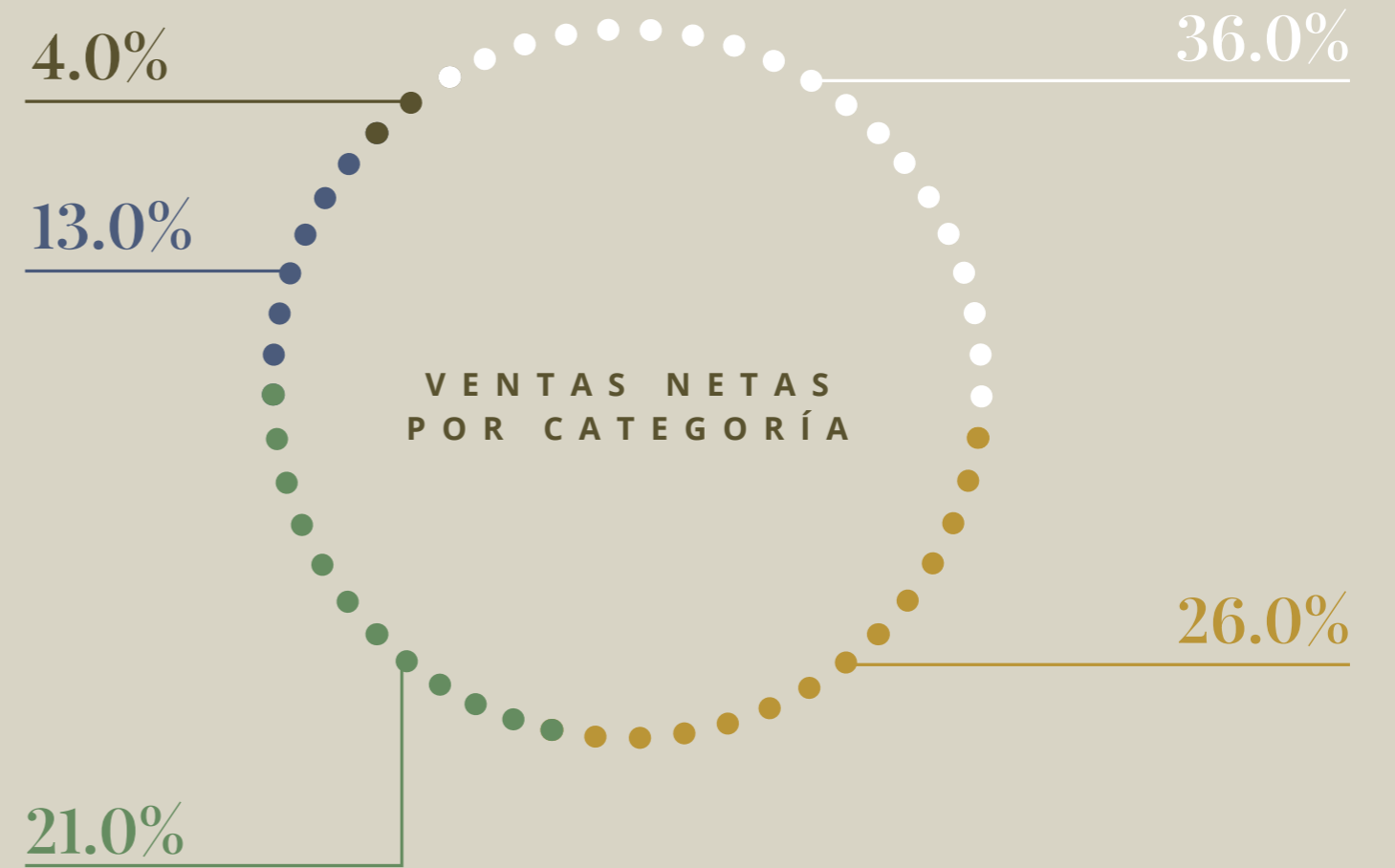
P\$7,607
millones de pesos
+24.8%

P \$ MM (excepto cifras de acciones)	2019	2020	VARIACIÓN (%)
Ventas netas	29,705	35,036	17.9
Costo de ventas	14,039	16,790	19.6
Utilidad bruta	15,666	18,246	16.5
Publicidad, mercadotecnia y promoción	6,425	6,688	4.1
Distribución	1,041	1,380	32.5
Gastos de venta y administración	2,950	3,377	14.5
Otros gastos (ingresos), neto	(160)	(92)	(42.7)
Utilidad operativa	5,410	6,893	27.4
Resultados financieros	263	38	(85.4)
Pérdida por inversión de capital en asociada	0	0	
Utilidad antes de impuestos	5,147	6,854	33.2
Total de impuestos a la utilidad	1,430	1,702	19.1
Utilidad neta consolidada	3,718	5,152	38.6
Márgen de Utilidad neta consolidada	12.5%	14.7%	220bps
UAFIDA	6,096	7,607	24.8
Márgen UAFIDA	20.5%	21.7%	120bps
Utilidad por acción	1.04	1.43	38.5



Portafolio





● Jose Cuervo
 ● Otros Tequilas
 ● Otras Bebidas Alcohólicas
 ● Bebidas No Alcohólicas y Otros
 ● Cocteles Listos para Beber

Los millennials se sienten atraídos por lo diferente, se inclinan por la variedad, la singularidad y la innovación.

01

Tequila



Cerramos el año con un fuerte crecimiento de volumen en nuestro portafolio de Tequila.

FAMILIA JOSE CUERVO

7,325

miles de cajas de nueve litros

P\$12,771
millones de pesos

VENTAS NETAS | +19.4%

Especial, Tradicional, Reserva de la Familia

OTROS TEQUILAS

3,684

miles de cajas de nueve litros

P\$9,045
millones de pesos

VENTAS NETAS | +21.2%

1800, Maestro Dobel, Gran Centenario

FAMILIA JOSE CUERVO



JOSE CUERVO
ESPECIAL



JOSE CUERVO
TRADICIONAL



JOSE CUERVO
RESERVA DE LA
FAMILIA

OTROS TEQUILAS



1800 AÑEJO



MAESTRO DOBEL



CENTENARIO

EN 2020, NUESTRAS MARCAS DE TEQUILA RECIBIERON LOS SIGUIENTES PREMIOS:

Premio Diosa Mayahuel a la excelencia en Tequila

La Academia del Tequila en México ha reconocido nuestros esfuerzos por brindar excelencia en nuestras marcas de tequila. Los premios Diosa Mayahuel reconocen a los mejores tequilas de diferentes categorías, a través de una cata a ciegas realizada por sus integrantes.

1^{er} lugar

Reserva de la Familia

REPOSADOS

2^{do} lugar

1800 Añejo

AÑEJOS

3^{er} lugar

Gran Centenario Leyenda

EXTRA AÑEJOS

Maestro Dobel Añejo

AÑEJOS

Maestro Dobel Cristalino

CRISTALINOS

Atelier de Maestro Dobel

EXTRA AÑEJOS



Campañas 2020

FAMILIA JOSE CUERVO



“¿Quién está haciendo Margaritas?”

Espectáculo interactivo de llamadas para celebrar el verano de margaritas, donde los fans tuvieron la oportunidad de conocer a sus celebridades favoritas con una margarita Cuervo.



“Holiday Doppeldrinker”

Jose Cuervo creó una campaña divertida para que los fans estuvieran más cerca de sus seres queridos en las vacaciones de Navidad durante los cierres de COVID-19, enviándoles "Doppeldrinkers" de cartón de tamaño natural personalizados.



“Tradicional Añejo”

Lanzamiento nacional de la innovadora incorporación al portafolio de Tradicional, que presenta la receta centenaria de Cuervo terminada en barriles de whiskey de malta irlandés, que produce un añejo único y complejo.



“Reserva de la Familia Platino y Reposado”

Celebración del 25 aniversario de nuestra marca, con el lanzamiento de Reserva de la Familia Reposado y la reintroducción de Platino en los Estados Unidos, atrayendo a los bebedores de licores ultra premium a través de botellas diseñadas por artistas y cajas navideñas premium de *Cocktail Courier*.



“Playamar”

Lanzamiento regional del Seltzer a base de tequila de Cuervo, que destaca los ingredientes naturales y mensajes de su contenido bajo en calorías para atraer a los jóvenes bebedores de bebidas alcohólicas.



“Lanzamiento de Cristalino”

Presentación de su nueva imagen ultra premium, 1800 Cristalino, con un acabado único en barricas de vino de oporto. El ícono del hip-hop Future lanzó la nueva y prestigiosa oferta durante un enfrentamiento de los Brooklyn Nets contra los Orlando Magic en el Barclays Center de Brooklyn.



“Serie de artistas esenciales 1800”

Celebrada en el 10º aniversario de la serie Artistas Esenciales 1800, en colaboración con el artista español de renombre mundial Okuda San Miguel. Para traducir la experiencia de la botella a la realidad virtual, la serie Artistas Esenciales 1800 del año pasado innovó con una experiencia de realidad aumentada que transformó cada botella en un marcador de Snapchat, lanzando un filtro llamativo y único para que los fans interactúen con lentes temáticos de Okuda.



“Estuche Greg Yuna”

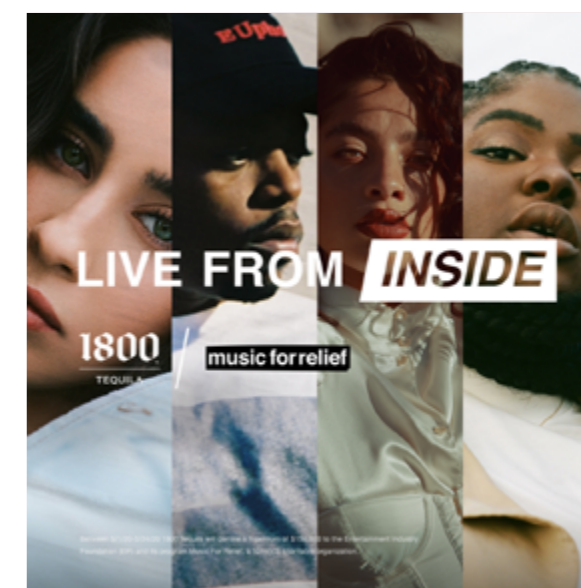
Colaboración con el famoso joyero Greg Yuna y la plataforma de compras NTRK, para diseñar un exclusivo estuche de lujo de edición limitada para su nueva imagen ultra premium, 1800 Cristalino.

El estuche de edición limitada 1800 Cristalino x Greg Yuna contó con detalles de cristal Greg Yuna personalizados y una pieza de pantalla extraíble con iluminación LED, que albergaba una elegante y llamativa botella de vidrio 1800 Cristalino de lujo.



“Alianza con LA Rams”

La designación de la marca 1800 como el tequila oficial de Los Angeles Rams y el estadio SoFi, marca su primera asociación con la NFL, y el primer socio de tequila del equipo de fútbol americano, al inaugurar su nuevo estadio el año pasado. Para la mejor experiencia de picnic en casa, Tequila 1800 se asoció con la actriz Ashley Greene, el creador Yung Taco, con sede en Los Ángeles y el popular camión de comida mexicana, Mariscos Jalisco, para lanzar el concurso 1800 Taco Picnic, que permite a los afortunados residentes de Los Ángeles ganar cocteles de Tequila 1800 y tacos de Mariscos Jalisco, entregados en la puerta de su casa el día del partido.



“Vivir desde adentro”

Lanzamiento de Vivir desde adentro, una serie de transmisión en vivo digital que anima a los fans a quedarse en casa, disfrutar de un coctel refrescante y ver entretenimiento en vivo de la artista pop Lauren Jauregui, la cantante de R&B Kianna Ledé y los artistas de hip-hop Smino y Boogie. Esta fue una contribución de nuestra marca a *Music for Relief*, la campaña de respuesta a desastres de la *Entertainment Industry Foundation (EIF)*, que brinda ayuda a los afectados por COVID-19 en la comunidad de música en vivo, incluidos cantineros y músicos.

GRAN CENTENARIO



“Selección Nacional Mexicana”

Anuncio de la alianza con la Selección Nacional de Fútbol, que aprovechó a nuestros talentosos socios Jared Borge-tti y Memo Ochoa para anunciar el men-saje clave de nuestra marca.



“Los Ángeles Azules”

Anuncio de la alianza para la próxima gira de Los Ángeles Azules por Estados Uni-dos y el lanzamiento de "El Ángel Que Nos Une", una canción con Gran Centenario.

TEQUILA MAESTRO DOBEL



“Lanzamiento de Maestro Dobel 50 en Estados Unidos”

Lanzamiento innovador de nuevos pro-ductos en el mercado estadounidense. Este es un complemento revolucionario a la categoría Cristalino; Maestro Dobel 50 es la última innovación de producto de Maestro Dobel en los Estados Uni-dos, un Extra Añejo Cristalino, suave pero complejo, ultra premium, creado en honor al cumpleaños 50 del fundador Juan Dobel.

OTRAS BEBIDAS ALCOHÓLICAS

4,341

miles de cajas de nueve litros

P\$7,228
millones de pesos

VENTAS NETAS | -2.5%

15

marcas líderes

20.6%

del total de las ventas
netas

6.8%

de incremento en
ventas netas vs. 2019

Somos uno de los principales productores de whiskey irlandés en el mundo, manteniendo una sólida posición en el mercado de alto crecimiento, la cual continuará siendo una de las categorías de más rápido crecimiento en el mundo en los próximos años.

Whiskey

WHISKEY IRLANDÉS

El whiskey irlandés se elabora con una mezcla de cebada malteada y sin maltear en la fase de destilación de alambique y, por lo general se destila tres veces, lo que da como resultado un licor más suave y con mayor contenido de alcohol.



BUSHMILLS

Creada en 1608, Bushmills es la primera destilería de whiskey del mundo.

Elaborado con cebada malteada 100% irlandesa y destilado tres veces en alambiques de cobre, envejecido en antiguas barricas de Jerez Oloroso.



SEXTON

Campañas 2020

WHISKEY IRLANDÉS BUSHMILLS

*“Lanzamiento de la
barrica de coñac de
malta de 28 años de
Bushmills”*

El anuncio de Bushmills de su barrica de coñac de malta de 28 años, como el primer lanzamiento limitado de su nueva serie anual, "Las Barricas Especiales", se realizó en colaboración con Flaviar, un club para entusiastas de las bebidas alcohólicas, creando un kit de degustación especial para que sus miembros lo prueben y ayuden a formar el lanzamiento de Barricas Especiales de 2021.



WHISKEY NORTE- AMERICANO



El whiskey norteamericano es un licor de grano producido a partir de un puré que mezcla maíz, centeno, trigo, cebada y otros granos en diferentes proporciones, y generalmente se envejece durante un periodo prolongado en barriles de madera.

Pionero y líder de la categoría americana Single Malt.



STRANAHAN'S

Tincup® lleva el nombre de los pioneros de la minería de Colorado y la taza de hojalata en la que bebían su whiskey.



TINCUP

Mezclamos whiskies canadienses para lograr las variaciones inspiradas de sabor y carácter que se encuentran en la colección Pendleton Whisky.



PENDLETON

Destilado de maíz cultivado en tierra negra, cebada malteada y centeno, en la región de Black Dirt en Nueva York y envejecido un mínimo de cuatro años.



BLACK DIRT

WHISKEY DE COLORADO STRANAHAN'S



“Lanzamiento de 10 años: Ángel de la montaña”

Este lanzamiento fue el más antiguo y raro de Stranahan's hasta la fecha, y el primer single malt americano de 10 años envejecido en barricas nuevas de roble americano. Nos asociamos con *Spirits Network* para desarrollar contenido de destilería atractivo, acompañado de una lotería digital para sus miembros, que organizaron una serie de degustaciones virtuales dirigidas por el director de la destilería Owen Martin, ofreciendo a los editores un sabor único.

WHISKEY TINCUP



“Programa de becas ‘Socios en la aventura’ del American Alpine Club”

TINCUP inspiró experiencias seguras y nuevas, a través de una asociación con el *American Alpine Club* para proporcionar becas de US\$ 1,000 a individuos y sus propios "socios en la aventura".

Las becas se utilizaron para financiar experiencias educativas o actividades recreativas al aire libre y apoyaron a las comunidades y guías amantes de la naturaleza.



“Lanzamiento nacional de TINCUP Rye”

La marca organizó un viaje de prensa exclusivo en Colorado para medios e *influencers*, para probar por primera vez Rye, así como una inmersión completa de la marca en la ciudad de Tin Cup, Colorado, junto con el fundador Jess Graber.

Asimismo, acogió a más de 20 medios en *Outdoor Retailer* junto a Jess Graber, en conjunto con el lanzamiento nacional de TINCUP Rye.

BOURBON WOLF MOON



“Lanzamiento nacional del bourbon Wolf Moon”

Lanzamiento del bourbon Wolf Moon durante el concierto de Jason Aldean en Des Moines, Iowa.

En la categoría de vodka, hemos incluido diversos sabores en nuestras marcas, así como campañas publicitarias exitosas.

Vodka

Hangar 1 está elaborado con ingredientes selectos de temporada, aromatizados con flores de mandarina, cidra de mano de Buda y hojas de lima kafir.



H A N G A R 1



Elaborado con el mejor trigo inglés, y destilado y filtrado cuatro veces; se ofrece en diversos sabores.



T H R E E O L I V E S

*La innovación y la premiumización son
esenciales en nuestras marcas de ron.*

04 *Ron*

Es un ron negro especiado de 94 grados, destilado de melaza local en Trinidad y Tóbagos que se mezcla con caramelo y 13 especias antes de embotellar y envejecer de 1 a 2 años.



K R A K E N

Nombrado en honor al famoso estafador de la ciudad de Nueva York, Owen "Owney" Madden, este ron está hecho de melaza de caña de azúcar moreno, levadura y agua del grifo filtrada de Nueva York.



O W N E Y ' S

Elaborado mediante el antiguo sistema Solera utilizado para la elaboración de brandy español y vinos de jerez, que consiste en una mezcla de barricas colocadas a diferentes alturas sobre el suelo, lo cual les da a los rones una crianza muy particular con notas aromáticas y florales.



M A T U S A L E M

Continuamos nuestros esfuerzos para incrementar nuestro mercado de mezcal premium, siguiendo nuestra estrategia de premiumización y diversificación de agave para los siguientes años.

05 Mezcal

Producido de agave de Tlacolula en Oaxaca, México, los pinos se cuecen de manera tradicional en un horno cónico y se muelen con Piedra Tahona.

400 Conejos tiene un proceso de doble destilación en alambiques de cobre, lo cual resalta las notas y le da al mezcal un sabor sutil y delicado.



400 CONEJOS



Mezcal Creyente® es una mezcla de dos mezcales de las regiones de Tlacolula y Yautepec en Oaxaca, México, lo que resulta en un sabor suave a hierbas y un cuerpo sutil.



CREYENTE

Tradicición se mezcla con innovación en nuestras marcas de gin, que incluyen la combinación perfecta de sabores y aromas intensos.



Hecho de trigo inglés, inspirado en una receta que se remonta a 1845. Se produce como un licor limpio y después se agrega una mezcla de ingredientes botánicos que incluyen salvia, romero y nuez moscada.



BOODLES

Ampliamos la oferta de sabores de nuestra línea de cócteles listos para beber para capitalizar la tendencia creciente de tamaños convenientes de una sola porción.

07

Cocteles Listos para Beber

4,940
miles de cajas de
nueve litros

P\$4,515
millones de pesos
VENTAS NETAS | +80.1%

12.9%
del total de las
ventas netas

80.1%
de incremento en
ventas netas vs. 2019



1800 ULTIMATE MARGARITA



**PLAYAMAR
HARD SELTZER**



**GOLDEN
MARGARITA**



**AUTHENTIC
MARGARITA**



PALOMA



**KRAKEN RUM
AND COLA**

FAMILIA JOSE CUERVO

*Perfectas para disfrutar como
una bebida o como acompañamiento
de un coctel.*

08

Bebidas No Alcohólicas



3,364
miles de cajas de
nueve litros

P\$1,476
millones de pesos
VENTAS NETAS | -35.0%

4.2%
del total de las
ventas netas



**SANGRITA VIUDA
DE SANCHEZ**

**JOSE CUERVO
MARGARITA MIX**

BOOST

**THE KRAKEN STORM,
BLACK GINGER BEER**

Comentarios y análisis de la administración

Durante el año 2020, el crecimiento del volumen total fue de 6.0%, llegando a 23.7 millones de cajas de nueve litros, lo que refleja un aumento del 22.2% en los Estados Unidos y Canadá, una disminución del 14.5% en el volumen en México y del 14.6% en la región del Resto del Mundo.

El volumen de Jose Cuervo incrementó 0.4% en comparación con el año anterior y representó el 31.0% del volumen total para todo 2020. Las marcas de la compañía en la categoría de Otros Tequilas representaron el 15.6% del volumen total y aumentaron un 3.1% contra el año anterior. Las marcas de Otras Bebidas Alcohólicas representaron el 18.4% del volumen total en el periodo y disminuyeron un 2.5% durante todo el año. El volu-

men de la categoría Bebidas no Alcohólicas y Otros representó el 14.2% del total, disminuyendo un 14.4% comparado con 2019. El volumen de Cocteles Listos para Beber (RTD, por sus siglas en inglés) representó el 20.9% del volumen total y aumentó un 61.1% en comparación con el periodo del año anterior.

Las ventas netas durante 2020 incrementaron 17.9%, alcanzando \$35.0 miles de millones de pesos, en comparación con 2019, impulsadas por el crecimiento del volumen y un mayor precio de venta neto promedio por caja, reflejando principalmente la tendencia favorable de ventas en Estados Unidos y Canadá. Las ventas netas en Estados Unidos y Canadá aumentaron un 33.0%

en comparación con el mismo periodo del año pasado, impulsadas tanto por el crecimiento del volumen y por la depreciación del peso mexicano contra el dólar estadounidense contra 2019. Las ventas netas de México disminuyeron un 8.7% comparadas con 2019, como resultado del crecimiento del volumen y mayores precios de venta netos promedio por caja derivados de aumentos de precios. Las ventas netas de la región Resto del Mundo disminuyeron un 4.0% durante todo el año de 2020, lo cual refleja una reducción en el volumen, parcialmente contrarrestado por una mayor mezcla de ventas de marcas de bebidas alcohólicas premium.

Las ventas netas de Jose Cuervo representaron el 36.5% del total de las ventas netas para todo el año de 2020, un aumento del 19.4% en comparación con 2019. Las marcas de Otros Tequilas representaron el 25.8% de las ventas netas totales y aumentaron 21.2% en comparación con el año anterior. Las marcas de Otras Bebidas Alcohólicas representaron el 20.6% del total de las ventas netas en el periodo y aumentaron un 6.8% las ventas netas contra 2019. Las ventas netas de Bebidas no Alcohólicas y Otros repre-

sentaron el 4.2% de las ventas netas totales, disminuyendo en ventas netas un 35.0% comparado con el año anterior. Las ventas netas de Cocteles Listos para Beber (RTD) representaron el 12.9% de las ventas netas totales, un incremento del 80.1% respecto al año anterior.

La utilidad bruta durante 2020 incrementó 16.5% comparada con el mismo periodo de 2019, llegando a \$18,246 millones de pesos. El margen bruto fue de 52.1% para todo el año, comparado con 52.7% en 2019. El margen bruto se vio afectado de manera negativa principalmente por el aumento en los costos de materias primas y menores eficiencias de producción, reflejando el impacto de una mayor demanda de tequila súper premium junto con el abastecimiento de plantas de agave más jóvenes en toda la industria, lo que afecta nuestra eficiencia de destilación; sin embargo, esto fue parcialmente contrarrestado por la tendencia favorable en la región de Estados Unidos y Canadá.

Durante el año completo de 2020, la utilidad de operación aumentó 27.4% a \$6,893 millones de pesos en comparación con el año anterior. El margen ope-

rativo incrementó a 19.7% comparado con 18.2% en 2019.

La UAFIDA en todo el año de 2020 aumentó un 24.8%, alcanzando \$7,607 millones de pesos en comparación con \$6,096 millones de pesos durante 2019. El margen UAFIDA incrementó a 21.7%, comparado con 20.5% en 2019.

El resultado financiero neto fue una pérdida de \$38 millones de pesos durante todo 2020. Esta pérdida se derivó principalmente de los gastos por intereses, así como de la apreciación del peso mexicano frente al dólar estadounidense en comparación con el tercer trimestre de 2020, parcialmente compensado por el reconocimiento del valor razonable de la opción de compra de la Compañía para adquirir el 51.0% de EBS.

El margen neto fue de 14.7% para todo el año. La utilidad por acción fue de \$1.43 pesos en comparación con \$1.04 pesos en 2019.

Gobierno *corporativo*

Nuestro Gobierno Corporativo se compone del Consejo de Administración y el Comité de Auditoría y Prácticas Societarias.

El Consejo de Administración es responsable de la gestión del negocio; cumple con prácticas internacionales, así como con la legislación impuesta por la Bolsa Mexicana de Valores y la Ley del Mercado de Valores. El Consejo está integrado por once consejeros propietarios y cinco suplentes, de los cuales ocho son independientes. Los consejeros son elegidos por el plazo de un año en la Asamblea Ordinaria Anual de Accionistas. Todos los consejeros actuales fueron elegidos o ratificados en sus cargos el 27 de abril de 2021.

Consejo de Administraración

PRESIDENTE

Juan Francisco Beckmann Vidal

CONSEJEROS PROPIETARIOS

Juan Domingo Beckmann Legorreta
Karen Virginia Beckmann Legorreta

CONSEJEROS INDEPENDIENTES

Ronald Anderson
John Randolph Millian
Ricardo Cervera Lomelí
Alexander Gijs Van Tienhoven
Sergio Visintini Freschi
Luis A. Nicolau Gutiérrez
Hernando Carlos Luis Sabau García
Alberto Torrado Martínez

CONSEJEROS SUPLENTE

José Antonio Alonso Espinosa¹
Fernando Suárez Gerard
Luis Fernando Félix Fernández

CONSEJEROS SUPLENTE INDEPENDIENTES

Carlos Javier Vara Alonso
Arsenio Farell Campa

SECRETARIO

Sergio Rodríguez Molleda

SECRETARIO SUPLENTE

Cynthia Corro Origel

¹ Suplente de la Sra. Virginia Beckmann Legorreta



RESPONSABILIDADES DEL CONSEJO

- Establecer la estrategia general para la gestión del negocio y de las personas morales controladas por Becele.
- Representar a la Compañía, celebrar cualquier acto jurídico y adoptar cualquier determinación que sean necesarias o convenientes para lograr el objeto social.
- Asegurar el cumplimiento de los acuerdos de las Asambleas de Accionistas, lo cual podrá llevar a cabo a través del Comité que ejerza las funciones de auditoría. Un comité apoya al Consejo en la gestión y dirección de los asuntos de la Compañía.

Comité de Auditoría y Prácticas Societarias

Sergio Visintini Freschi
PRESIDENTE

John Randolph Millian
MIEMBRO

Ricardo Cervera Lomelí
MIEMBRO

RESPONSABILIDADES DEL COMITÉ DE AUDITORÍA Y PRÁCTICAS SOCIETARIAS

- Evaluar el trabajo de los auditores externos de la Compañía.
- Supervisar la gestión, conductas y ejecutar los negocios de la Compañía.
- Analizar los informes de los auditores externos e informar al Consejo de Administración acerca de cualquier irregularidad relacionada con los controles internos.
- Supervisar las operaciones con partes relacionadas y las actividades del Director General.
- Entregar un reporte Anual al Consejo de Administración.



Equipo directivo

Juan Domingo Beckmann Legorreta
DIRECTOR GENERAL

Michael Keyes
PRESIDENTE Y DIRECTOR GENERAL
DE PROXIMO

Luis Fernando Félix Fernández
DIRECTOR GENERAL, MÉXICO Y
LATAM

Gordon Dron
DIRECTOR GENERAL, EMEA Y APAC

Fernando Suárez Gerard
DIRECTOR DE ADMINISTRACIÓN Y
FINANZAS

Iván Ramos
DIRECTOR DE AUDITORÍA

Daniel Loría
DIRECTOR DE RECURSOS HUMANOS

Sergio Rodríguez Molleda
DIRECTOR JURÍDICO

Mauricio Giordano Ferreira,
DIRECTOR GLOBAL DE
OPERACIONES, CADENA DE
SUMINISTRO

Ética *Empresarial*

Nuestros principios de honestidad y transparencia guían nuestras relaciones con todos los grupos de interés.



MISIÓN

Nuestra misión como líderes es satisfacer las necesidades de clientes y consumidores de tequila en el mundo.

En México, nuestra misión es posicionar nuestras marcas de bebidas en diversos segmentos y categorías que incrementen el valor de la marca y de la empresa.

Aprovechar las ventajas competitivas de integración vertical desde el campo hasta el consumidor final.

VALORES

- Sentido de Negocio fuerte, agregando valor a todo lo que hacemos.
- Enfocamos nuestras actividades a la Mejora Continua.
- A través del Trabajo en Equipo, mejoramos nuestros resultados individuales y el desempeño de la compañía.
- Mantenemos una buena Calidad de Vida, que nos permite crecer y mejorar nuestro desempeño.
- Tratamos con Respeto a todas las personas con quienes trabajamos y convivimos. Creemos, buscamos y fomentamos la Integridad.





CÓDIGO DE CONDUCTA (“CÓDIGO”)

El Código es un elemento esencial de nuestro Programa de Integridad y una herramienta importante para dar vida a los valores de BECLE en nuestro trabajo. Explica las expectativas de la Compañía en áreas que podrían causar problemas éticos o legales si se manejan incorrectamente y se aplica a todos los empleados y en todos los lugares donde BECLE opera. Los principales temas cubiertos en el Código son:

- Derechos humanos
- Respeto y no-acoso
- Salud, seguridad y bienestar
- Protección del medio ambiente
- Anticorrupción
- Regalos y hospitalidad
- Conflictos de interés
- Consumo responsable de alcohol
- Activos de la empresa (propiedad intelectual e industrial)
- Registros y cuentas de la empresa
- Información confidencial y privacidad de datos

Cada año se realiza una certificación anual de integridad, en la que los empleados deben confirmar que cumplieron con sus responsabilidades y compromisos individuales de comprender y actuar en conformidad con las disposiciones del Código y las políticas de la Compañía.

Además, la Compañía ha implementado una Línea Ética administrada por un tercero independiente en la cual los empleados pueden informar de manera confiable y anónima cualquier irregularidad o posibles violaciones del Código, las políticas internas o la ley.

En 2020 desarrollamos diversas iniciativas que nos ayudaron a mejorar las operaciones éticas en las instalaciones de Becele en todo el mundo, incluyendo la capacitación global sobre protección de datos, la instalación de un protocolo para administrar las investigaciones de cumplimiento y la implementación de una plataforma para administrar los riesgos de terceros.



Nuestro *equipo*

En Becele estamos conscientes de la importancia de nuestros colaboradores para el éxito de la compañía.

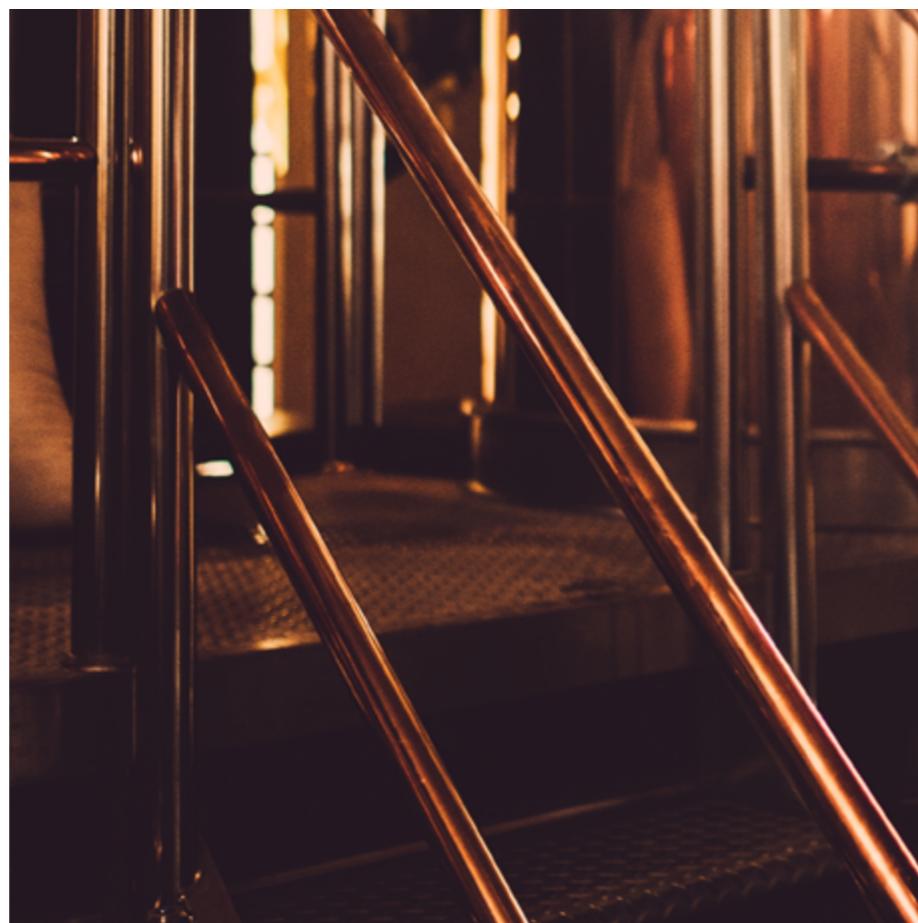
Sobre todo, nos aseguramos de que cuenten con las condiciones necesarias para desarrollarse personal y profesionalmente, así como un ambiente laboral saludable, libre de discriminación, donde se respeten todos los Derechos Humanos. Somos una empresa diversa e inclusiva que respeta todas las ideologías y preferencias sexuales, y nuestra política de contratación se basa en las habilidades y el talento.

Seguimos y respetamos todas las regulaciones de la ley laboral en los países donde operamos y ofrecemos beneficios competitivos y compensación por encima de lo que exige la ley, de la siguiente manera:

- Seguro médico para el colaborador y su familia
- 8 días de vacaciones al año
- Vacaciones pagadas por encima de lo que exige la ley
- Autos personales para gerencia y superiores
- Bonos para gerencia y superiores
- Seguro de vida
- Fondo de ahorro
- Vales de despensa
- 30 días de aguinaldo libre de impuestos
- Plan de pensión
- Comedor en nuestras instalaciones
- Venta de productos con precios especiales

Nuestra política de no discriminación garantiza que todos los colaboradores reciben la misma remuneración, por lo tanto, tenemos una tasa salarial única para mujeres y hombres sin distinción, y damos prioridad a nuestro personal interno para cubrir nuevas vacantes.

Distintivo ESR (Empresa Socialmente Responsable), otorgado por Cemefi y AliaRSE, por 15 años consecutivos.



Certificación de Organización Responsablemente Saludable otorgada por el Consejo Empresarial de Salud y Bienestar en las instalaciones de las unidades operativas.

¿Cómo enfrentamos la pandemia por COVID-19?

La pandemia por COVID-19 generó desafíos considerables, incluido cómo apoyar a todos nuestros colaboradores y sus familias durante estos momentos difíciles. Implementamos de inmediato nuestro plan de contingencia y continuidad, que incluyó el desarrollo de diversas políticas como la Política de *Home Office* para todos nuestros colaboradores, protocolos COVID y políticas de monitoreo interno, así como el cumplimiento de todas las restricciones gubernamentales para cada una de nuestras unidades de negocio.

Con el objetivo de que nuestros colaboradores tuvieran las condiciones necesarias para trabajar desde casa, les proporcionamos sillas ergonómicas y dispositivos adicionales, como teléfonos y auriculares con micrófonos integrados para facilitar reuniones virtuales, capacitaciones en línea, etc.

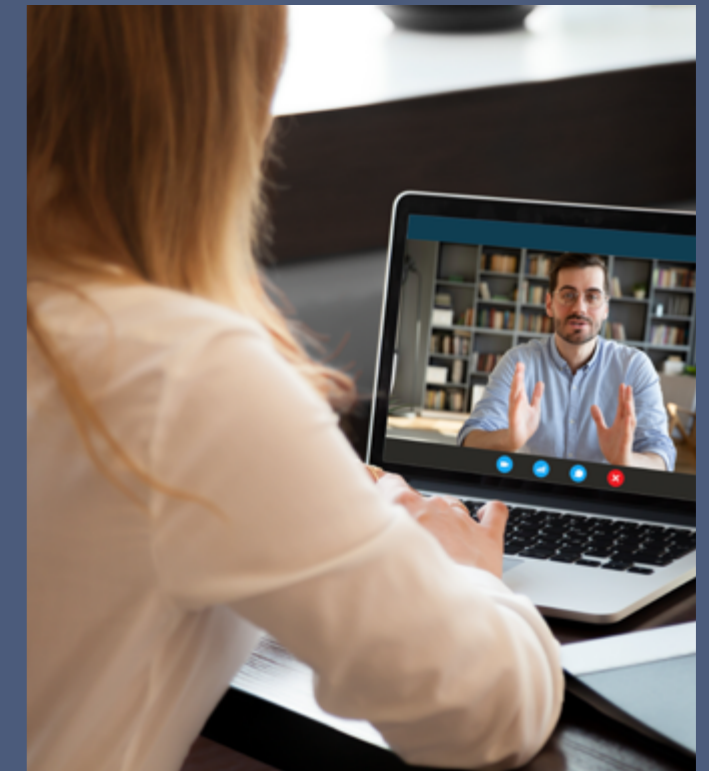
A todos los colaboradores que tuvieron que seguir trabajando en nuestras instalaciones, se les entregó un kit de seguridad COVID, y seguimos todas las pautas

de seguridad y salud determinadas por el gobierno en nuestras plantas y oficinas.

La comunicación con los colaboradores ha sido muy importante durante el último año. Por ello, implementamos una línea especial COVID 1-800, con el fin de escuchar sus dudas, inquietudes y conocer posibles casos de COVID. Todos los colaboradores que se infectaron de COVID-19 recibieron asistencia personalizada y seguimiento durante su recuperación y efectos secundarios.

Nuestro equipo directivo se comunicó continuamente con todos los colaboradores durante este momento difícil.

Estamos convencidos de que la capacitación y el desarrollo benefician a toda la empresa, no solo a quienes reciben la formación. Por eso ofrecemos capacitación técnica y funcional, a través de programas desarrollados para las diferentes competencias señaladas por la Compañía. Asimismo, hemos establecido indicadores objetivos de logros y desempeño.



Constantemente realizamos encuestas de clima laboral entre nuestros colaboradores, el año pasado no fue la excepción.

Durante 2020, nuestras cuatro encuestas internas de clima organizacional tuvieron resultados muy positivos en comparación con el año anterior, de la siguiente manera:

SATISFACCIÓN DEL PERSONAL

Mide la satisfacción de los colaboradores de trabajar en Bece.

▬ Aumento a 87% vs. 80%

COMPROMISO

Mide el orgullo y la motivación de los colaboradores de la compañía.

▬ Aumento a 85% vs. 78%

CONTEXTO

Mide la percepción del colaborador acerca de las oportunidades laborales en el país.

▬ Disminución a 53% vs. 59%

CLIMA ORGANIZACIONAL

Mide la percepción del entorno laboral de la organización.

▬ Aumento a 81% vs. 73%

Con base en los resultados de las encuestas, implementamos diferentes planes de acción para cada una de nuestras áreas, centrados en las oportunidades que encontramos:

Celebración en línea de fin de año

A través de este evento, logramos integrar a más de 1,000 colaboradores de todas las unidades de negocio y reconocer aniversarios por los diferentes años laborales, respetando todos los protocolos de seguridad COVID-19.

Premios Cuervo a la Excelencia

Evento anual para reconocer a los hijos de nuestros colaboradores que tienen los mejores promedios de calificaciones en la escuela primaria, con el propósito de fomentar sus hábitos de estudio y excelencia académica.

Programa de becas

Dimos continuidad a nuestro Programa de Becas para los hijos de nuestros colaboradores que están estudiando o se están postulando a una licenciatura o postgrado.



Promociones internas

Seguimos promoviendo colaboradores que muestren un desempeño ejemplar.

Revisión de talento

Programa anual creado para determinar puestos clave y cuadros de planes de sucesión, creando una fuente de talento interno para el crecimiento y desarrollo.



Debido a COVID-19, rediseñamos todos nuestros eventos a una versión en línea.

CELEBRACIÓN DE FIN DE AÑO

Nuestra tradicional Fiesta de Navidad fue celebrada por cada uno de nuestros colaboradores desde sus hogares, a través de una transmisión pregrabada de nuestros logros 2020.

CONVENCIÓN DE MARKETING

El evento, donde se presentan los planes de negocio anuales de las diferentes áreas comerciales, se llevó a cabo a través de una transmisión pregrabada y sorteos en tiempo real.

Derechos Humanos

El respeto y la protección de los Derechos Humanos en todas las operaciones de Bece siempre ha sido una prioridad para nuestra Compañía.

Nuestro Código de Ética para Colaboradores y Proveedores establece nuestro compromiso con la protección de los Derechos Humanos, incluido el trabajo infantil y forzoso.

Cumplimos todos los estándares establecidos en la Norma Oficial Mexicana NOM-035-STPS-2018 Factores de riesgo psicosocial en el trabajo, con el objetivo de establecer elementos para la identificación, análisis y prevención de factores de riesgo psicosocial, así como promover un entorno saludable y favorable en el lugar de trabajo.

Nuestra alta dirección ha desarrollado las definiciones incluidas en nuestra política para estos temas.

De forma sistemática, entregamos un cuestionario sobre factores de riesgo psicosocial en nuestro lugar de trabajo a todos los colaboradores, para poder implementar planes de mejora como: sesiones informativas, campañas de comunicación y un programa en línea de asistencia a los colaboradores en temas emocionales, médicos, nutricionales, cuestiones legales y económicas familiares.

Plantilla

8,080
colaboradores

755
sindicalizados

10.13
años

Tiempo promedio de servicio

9.3%
índice de
rotación

gracias a nuestras iniciativas excepcionales para garantizar el bienestar de los colaboradores

829 848

26

19 A 21

22 A 38

39 A 56

57 A 75

64

51

PLANTILLA POR EDAD

Capacitación y desarrollo

21.5
horas promedio de
capacitación por colaborador

100%
de los colaboradores recibieron
evaluaciones de desempeño

En BECLE estamos convencidos de que la formación y el desarrollo benefician no solo a nuestros colaboradores, sino a la compañía completa. Es por ello que realizamos un programa de capacitación anual, que incluye programas técnicos y funcionales, desarrollados para las diferentes competencias delineadas por la compañía. Asimismo, aplicamos evaluaciones de desempeño a todos nuestros colaboradores con base en indicadores de logros objetivos.

Este año completamos con gran éxito nuestro programa de capacitación virtual con los siguientes cursos:

- Force Academy Cuervo
- Programa Open English 2020

GOOGLE

- Mejorar la productividad en el trabajo
- Introducción al bienestar digital
- Obtener confianza a través de la autopromoción
- Hablar en público
- Comercio electrónico
- Principios de marketing digital
- Productividad personal
- UP: consejos para hablar en público

COACHING

- Gestión estratégica 2020 para la capacitación
- Enfoque estratégico 2020 de la capacitación en México
- Orientación para un regreso seguro al trabajo después de COVID-19
- Programa de seguridad global 2020
- Finanzas corporativas
- Seminario de la Asociación Mexicana de Profesionales de Ética y Cumplimiento, A.C. (AMPEC)
- Inteligencia emocional para gerentes, líderes y supervisores
- Curso de Excel para gerentes, líderes y ejecutivos de CDC
- Curso de formación general de CDC
- Entrenamiento en habilidades personales: talento y futuro





Seguridad y salud ocupacional

La salud y seguridad de nuestros colaboradores y sus familias es parte de nuestro compromiso con una operación responsable. Contamos con una Política de Gestión Integral y hemos establecido la Comisión de Seguridad e Higiene, la cual supervisa todos los temas de Salud y Seguridad de nuestros colaboradores. Asimismo, nuestras oficinas corporativas cuentan con un departamento médico que se ocupa de temas como contratación y seguimiento de emergencias básicas.

Además, contamos con la certificación del Programa de Autogestión en Seguridad y Salud Ocupacional (PASST-2) de la Secretaría de Trabajo y Previsión Social que avala todos los procedimientos de nuestras instalaciones.

Contamos con un programa de capacitación que está vinculado a los programas de Primeros Auxilios y Brigadas de Primeros Auxilios y Emergencias.

Este 2020, tuvimos que cancelar la evaluación de peligros y riesgos y nuestras campañas de salud debido a la pandemia por COVID-19, a excepción de la campaña de vacunación contra el virus de la influenza. Las primas de riesgo se mantienen bajo control mediante la capacitación continua y la atención preventiva.

La seguridad de las instalaciones en Proximo es nuestra máxima prioridad. Contamos con protocolos de seguridad integrales y documentados para todos los colaboradores y visitantes de las ins-

talaciones, con capacitaciones de refuerzo de rutina y mediciones de desempeño. Tenemos un 100% de cumplimiento de OSHA para la capacitación requerida, lo que ha resultado en una tasa total de incidentes registrables de OSHA del 50% por debajo del promedio nacional. Asimismo, participamos en programas internos y externos para respaldar las prácticas laborales seguras.



Consumo
responsable

CONSUMO RESPONSABLE

En Bece promovemos el consumo responsable y moderado de bebidas alcohólicas y rechazamos el mercado informal de bebidas alcohólicas. Asimismo, desincentivamos tomar y manejar, prevenimos el consumo por parte de menores de edad y fomentamos el respeto absoluto a la abstinencia.

En 2020, nuestro equipo de desarrollo "Fuerza Cuervo", realizó una campaña de aprendizaje en línea para promotores, con el objetivo de crear conciencia de los diferentes escenarios que pudieran encontrar en nuestros puntos de venta (centros de consumo, mayoristas y supermercados) para que pudieran identificar posibles situaciones de riesgo y mitigar el consumo nocivo de alcohol.

Seguimos apoyando a la Fundación de Investigaciones Sociales, A.C. (FISAC), una organización de investigación social sin fines de lucro que, desde 1981, impulsa campañas de sensibilización social sobre los riesgos asociados al consumo excesivo de alcohol. En 2020 llevó a cabo los siguientes proyectos:

- Publicación del libro "El Trago Estándar", que crea conciencia sobre el uso nocivo del alcohol.
- Apoyo al lanzamiento de campañas para crear conciencia, en conjunto con el Gobierno de la Ciudad de México y el Instituto de Atención y Prevención de Adicciones (IAPA), que tienen como objetivo reducir el uso, abuso y dependencia de sustancias psicoactivas, a través del desarrollo de programas sociales.
- Reforzamos los programas educativos de sensibilización y promoción del consumo responsable de bebidas alcohólicas. (52 webinars / 3,391 beneficiarios).
- Junto con la Universidad Nacional de México, apoyamos la publicación del libro "Terapias cognitivo-conductuales", cuyo objetivo es prevenir el consumo nocivo de alcohol.
- Lanzamos la campaña "Para que se repita" trabaja hacia la moderación del alcohol y el autocuidado durante la pandemia de COVID-19.





Operaciones
responsables



Cadena de suministro

Estamos conscientes de que una cadena de suministro responsable puede crear valor para todos nuestros grupos de interés, desarrollar capacidades en las comunidades locales y establecer estándares de sostenibilidad más altos para nuestra Compañía.

Todos nuestros proveedores deben firmar y respetar en todo momento los lineamientos de nuestro Código de Ética para Proveedores, que se basa en los 10 Principios del Pacto Mundial. Cualquier persona interesada puede utilizar nuestra Línea Ética para expresar inquietudes, comentarios o quejas de cualquier tipo.

En 2020 actualizamos nuestro Código de Proveedores, tomando en cuenta los siguientes aspectos establecidos por las Naciones Unidas:

- La integridad del negocio
- Respeto por los Derechos Humanos y las condiciones laborales

- Buenas condiciones de salud y seguridad
- Impacto ambiental y sostenibilidad en la cadena productiva
- Comunicación y denuncia de conductas inadecuadas

Debido al difícil entorno económico al que se han enfrentado todos nuestros proveedores durante la pandemia de COVID-19, los apoyamos con programas de crédito.

Gracias a nuestros esfuerzos por mantener una cadena de suministro responsable, hemos obtenido diversas distinciones, como la de la Asociación Nacional de Distribuidores de Vinos y Licores (ANDIVYL), que otorga premios anuales por desempeño a proveedores y mayoristas de vinos y licores. Este año recibimos reconocimientos en las siguientes categorías:

- Mejor director de ventas mayoristas
- Mejor director de marketing comercial

Cumplimos con toda la legislación de los países donde operamos, así como con las normas oficiales mexicanas. Nuestras instalaciones de producción cuentan con varias certificaciones que garantizan la calidad y excelencia de nuestros productos.

Para garantizar la calidad de los productos, materias primas e ingredientes proporcionados por proveedores externos, los evaluamos de manera rigurosa. Además, implementamos una “Calidad Acordada” interna.

Contamos con diversas certificaciones de calidad y producción, como son.

ISO 9001:2015 Sistema de Gestión de Calidad, el cual es el conjunto de todos los procesos, recursos, activos y valores culturales que respaldan el objetivo de la satisfacción del cliente y la eficiencia de la compañía.

ISO 17025:2005. Requisitos generales para la competencia de los laboratorios de ensayo y calibración.

HACCP (Hazard Analysis and Critical Control Points), es un sistema de gestión en el que la seguridad alimentaria se aborda a través del análisis y control de peligros biológicos, químicos y físicos que van desde la producción, adquisición y manipulación de materias primas hasta la fabricación, distribución y consumo del producto terminado.

KMD Kosher. El certificado KOSHER garantiza que un producto cumple con los

Nuestro programa de capacitación anual incluye temas relacionados con los sistemas de gestión de calidad y seguridad, incluida la producción, HACCP, ISO 9001 y gestión de riesgos.

estándares de la religión judía y actualmente juega un papel muy importante en las ventas del sector alimenticio, tanto en ingredientes como en productos finales en el mercado minorista.

C-TPAT (Customs Trade Partnership Against Terrorism) es solo una parte de la estrategia de control de carga de la *Customs and Border Protection* de Estados Unidos (CBP). Mediante este programa, CBP trabaja con la comunidad comercial para fortalecer las cadenas de suministro internacionales y mejorar la seguridad fronteriza de Estados Unidos.



Apoyo a la comunidad

Proximo Spirits y sus marcas donaron más de \$2.5 millones en 2020 a organizaciones no gubernamentales y a causas que apoyan sus consumidores, clientes y marcas.

Sabemos que los esfuerzos de voluntariado en las comunidades por parte de nuestros colaboradores pueden ayudar a construir y promover una cultura positiva dentro de Beclé, influir en el trabajo en equipo y apoyar a la comunidad a crecer de manera sustancial.

PROYECTOS DE APOYO A LA COMUNIDAD 2020 DE BECLÉ:

Campaña “Va por todos”

Apoyar a los trabajadores del sector restaurantero durante la pandemia de COVID-19, con la participación de Beclé, socios comerciales y consumidores, a través de la compra de cupones que podrían canjearse cuando los centros de consumo volvieran a abrir al público.

Donación de gel antibacterial

A la Cruz Roja Mexicana, Secretaría de Defensa Nacional (SEDENA), Secretaría de Marina (SEMAR) y gobiernos locales.

Iniciativas de consumo responsable

Desarrolladas junto con la Fundación FISAC, como se mencionó anteriormente.

Diploma de Responsabilidad Social Corporativa

A través de la Cámara Nacional de la Industria Tequilera, apoyamos el desarrollo de diplomados en Responsabilidad Social Corporativa, en conjunto con la Cámara Nacional de la Industria de Restaurantes y Alimentos Condimentados (CANIRAC), en materia de separación, recolección y reciclaje de botellas de vidrio.

Orgullosamente, somos un socio fundador de Women of the Vine and Spirits

Esta organización está dirigida por mujeres y crea una industria más diversa e inclusiva para que todos prosperen.

En Proximo Spirits y Jose Cuervo apoyamos COREGives

Una organización nacional sin fines de lucro dedicada a brindar ayuda financiera a los empleados de alimentos y bebidas con hijos, cuando el padre o el niño enfrentan una crisis de salud, una lesión, muerte o un desastre natural.

En Proximo Spirits y Tequila 1800 apoyamos a la NAACP

Una organización de derechos civiles de 100 años a la vanguardia del movimiento para construir poder político y garantizar el bienestar de las comunidades afroamericanas. Asimismo, este año 1800 contribuyó a *Music for Relief*, la campaña de respuesta a desastres de la *Entertainment Industry Foundation* (EIF), que brinda ayuda a los afectados por COVID-19 en la comunidad de música en vivo, incluidos cantineros y músicos.

Proper No. Twelve Whiskey

Proximo es socio de distribución y recaudó \$1 millón para personas en la primera línea de defensa en todo el país y recientemente, se asoció con *Tunnels to Towers* en su campaña nacional para apoyar a familias.

En 2020, Proximo Spirits y Jose Cuervo se convirtieron en aliados de World Central Kitchen

Recaudando dinero para apoyar sus iniciativas #ChefsForAmerica, estableciendo una conexión clave entre las personas que se encuentran en una crisis alimenticia y necesitan comida, y los trabajadores de restaurantes y conductores que necesitan ganarse la vida.

Vodka Hangar 1 apoya a los grupos locales del área de la bahía

Recientemente, se asoció con CUESA (Centro de Educación Urbana sobre Agricultura Sostenible), un grupo dedicado al crecimiento de comunidades prósperas a través del poder y la alegría de la comida local. En la crisis de COVID-19, su trabajo aseguró que los trabajadores de alimentos y servicios desempleados tuvieran acceso a frutas y verduras frescas de los productores locales.

Old Camp Whiskey, una asociación con el dúo de música country Florida Georgia Line,

apoyó a *United Services Organization (USO)* con una botella Patriot Pack de edición limitada, cuyos ingresos se destinarán a esta organización. La USO apoya a los militares de Estados Unidos al mantenerlos conectados con la familia, el hogar y el país durante todo su servicio a la nación.

Pendleton Whisky ayuda a los deportistas occidentales

Además de las comunidades locales afectadas por el cierre de los eventos de Rodeo, en asociación con el Fondo *Protect the Ride* de la *Western Sports Foundation*.

El whiskey irlandés Bushmills y The Sexton se unieron para ayudar

El *United States Bartenders Guild's*, es un programa de asistencia de emergencia para cantineros con donaciones que brindan apoyo a aquellos desempleados.



ACTIVIDADES DE VOLUNTARIADO DE PROXIMO SPIRITS 2020

40ª campaña anual High Five Turkey

20 DE NOVIEMBRE DE 2020

El equipo de ventas de Proximo en MI participó en una campaña en Turquía.

Amigos LCBO de We Care Winterfest

31 DE ENERO DE 2020

Proximo Spirits Canadá se unió a LCBO y amigos de *We Care* para brindar alegría a los niños con discapacidades. Para ayudar a financiar el evento, Proximo elaboró premios para la subasta silenciosa y dirigió juegos interactivos para mantener a los donantes comprometidos. El evento generó \$57 mil en fondos para una gran causa.

Sé un héroe que lucha contra el hambre

11 DE MARZO DE 2020

La destilería Proximo Colorado ayudó con varios papeles en *Metro Caring*, como reposición, asistente de carro, clasificador y verificador.

Preparación de comidas para personas sin hogar


15 DE ENERO DE 2020

La destilería Proximo Colorado preparó comidas para personas sin hogar. La comida se preparó y se entregó a personas mayores confinadas en sus hogares, refugios para víctimas de violencia doméstica, instalaciones de asistencia para personas sin hogar, entre otros. Todos los destinatarios viven en el área de Denver.

Proyecto York Street

16 DE DICIEMBRE DE 2020

La oficina de Proximo Jersey donó 43 tarjetas de regalo al Proyecto York Street, refugio para mujeres y niños de 3 meses a 14 años sin hogar. Las tarjetas se utilizaron para comprar regalos de Navidad por parte de las familias.



En Bece contamos con la Política de Gestión Integral, la cual guía nuestros esfuerzos para reducir el impacto ambiental de nuestros procesos mediante el uso racional de recursos naturales, la incorporación de tecnologías limpias y la búsqueda de combustibles alternos y renovables, así como el reporte anual de indicadores ambientales.

Protección al medio ambiente

CERTIFICACIONES AMBIENTALES

PROGRAMA VOLUNTARIO DE
CUMPLIMIENTO AMBIENTAL
(SEMADET¹, JALISCO)

Embotelladora EDISA
Destilería Camichines
Destilería La Rojeña

INDUSTRIA LIMPIA (SEMARNAT)
Embotelladora EDISA
Destilería Camichines
Destilería La Rojeña

PROGRAMA DE AUTOGESTIÓN
EN SEGURIDAD Y SALUD
OCUPACIONAL (STPS²)

Embotelladora EDISA
Destilería Camichines
Destilería La Rojeña

ISO-14001: 2015
Destilería Camichines

AUTORIZACIÓN DE ETAPAS DE
MANEJO PARA COMPOSTAJE DE
BAGAZO DE AGAVE (SEMADET,
JALISCO)

Rancho Todos los Santos
Rancho San Juan

PLANTA DE TRATAMIENTO DE
AGUAS
Destilería La Rojeña
Destilería Camichines
Embotelladora EDISA

ESTACIÓN DE DESCOMPRESIÓN
DE GAS NATURAL
Destilería La Rojeña

ESTACIÓN DE GAS NATURAL
Destilería Camichines

¹ Secretaría de Medio Ambiente y Desarrollo Territorial

² Secretaría del Trabajo y Previsión Social



Estados Financieros *Consolidados*

Estado de Situación Financiera Consolidado

31 de diciembre, 2020 y 2019
(Miles de pesos mexicanos (\$))

ACTIVO	2020 (US)*	2020 (Ps)	2019 (Ps)
ACTIVO CIRCULANTE:			
Efectivo y equivalentes de efectivo	\$ 383,299	\$ 7,646,318	\$ 9,628,169
Cuentas por cobrar	461,870	9,213,715	9,294,939
Partes relacionadas	2,868	57,214	103,294
Impuesto por recuperar	31,301	624,405	782,106
Otros impuestos y otras cuentas por cobrar	64,727	1,291,221	637,217
Inventarios	561,130	11,193,822	9,438,092
Instrumentos financieros a valor razonable con cambios en resultados	15,226	303,739	-
Activos biológicos	14,632	291,882	915,393
Pagos anticipados	50,361	1,004,644	850,902
Total de activo circulante	1,585,415	31,626,960	31,650,112
ACTIVO NO CIRCULANTE:			
Inventarios	298,762	5,959,914	4,990,747
Activos biológicos	245,401	4,895,421	2,719,349
Inversiones en asociadas	78,591	1,567,796	230,383
Inversiones en acciones a valor razonable	600	11,969	36,748
Propiedades, planta y equipo	509,782	10,169,488	6,944,677
Activos intangibles	774,351	15,447,299	14,229,951
Crédito mercantil	345,440	6,891,070	6,253,088
Activos por arrendamiento	117,891	2,351,770	2,046,169
Impuesto sobre la renta diferido	118,167	2,357,279	1,313,980
Beneficios a los empleados	11,771	234,809	250,939
Otros activos	3,403	67,893	58,792
Total de activo no circulante	2,504,159	49,954,708	39,074,823
Total de activo	\$ 4,089,573	\$ 81,581,668	\$ 70,724,935

PASIVO Y CAPITAL CONTABLE	2020 (US)*	2020 (Ps)	2019 (Ps)
PASIVO A CORTO PLAZO:			
Senior Notes	\$ 2,448	\$ 48,833	\$ 46,131
Cuentas por pagar	153,516	3,062,436	2,182,716
Partes relacionadas	8,499	169,551	68,382
Pasivo por arrendamiento	30,943	617,268	445,582
Otras cuentas por pagar	241,096	4,809,560	3,944,604
Total de pasivo a corto plazo	436,502	8,707,648	6,687,415
PASIVO A LARGO PLAZO:			
Senior Notes	496,628	9,907,075	9,344,657
Pasivo por arrendamiento	92,431	1,843,873	1,702,822
Reserva ambiental	6,337	126,414	117,924
Otros pasivos	25,485	508,401	190,823
Impuesto sobre la renta diferido	287,898	5,743,187	4,089,090
Total de pasivo	1,345,281	26,836,598	22,132,731
Capital Contable:			
Capital social	565,633	11,283,642	11,514,467
Prima en emisión de acciones	726,191	14,486,570	15,364,892
Reservas del capital	215,698	4,302,893	5,758,171
Utilidades acumuladas	933,176	18,615,653	11,880,337
Otros resultados integrales	299,652	5,977,668	4,001,717
Capital contable atribuible a la participación controladora	2,740,350	54,666,426	48,519,584
Participación no controladora	3,942	78,644	72,620
Total de capital contable	2,744,292	54,745,070	48,592,204
Compromisos y contingencias	-	-	-
Total	\$ 4,089,573	\$ 81,581,668	\$ 70,724,935

* Traducción conveniente a miles de dólares estadounidenses (US\$).

Estados de Resultados Integrales Consolidados, por función de gastos

Por los años terminados al 31 de diciembre del 2020 y 2019
(Miles de Pesos Mexicanos (\$), excepto ganancias por acción)

	2020 (US)*	2020 (Ps)	2019 (Ps)
Ventas netas	\$1,756,312	\$ 35,036,139	\$ 29,704,781
Costo de ventas	841,665	16,790,114	14,039,147
Utilidad bruta	914,647	18,246,025	15,665,634
Gastos:			
Publicidad, mercadotecnia y promoción	335,262	6,688,049	6,424,715
Distribución	69,162	1,379,692	1,040,914
Venta	70,395	1,404,296	1,195,568
Administración	98,902	1,972,970	1,754,087
Otros ingresos - Neto	(4,592)	(91,595)	(159,790)
Total de gastos	569,130	11,353,412	10,255,494
Utilidad de operación	345,517	6,892,613	5,410,140
Ingresos por intereses	(7,202)	(143,666)	(191,321)
Gastos por intereses	27,311	544,809	528,551
Cambios en el valor razonable de los instrumentos financieros	(15,226)	(303,739)	-
Pérdida cambiaria - Neta	(2,957)	(58,997)	(74,461)
Resultado integral de financiamiento	1,925	38,407	262,769
Utilidad antes de impuestos	343,592	6,854,206	5,147,371
Impuestos a la utilidad	85,327	1,702,162	1,429,518
Utilidad neta consolidada	\$ 258,265	\$ 5,152,044	\$ 3,717,853

* Traducción conveniente a miles de dólares estadounidenses (US\$).

	2020 (US)*	2020 (Ps)	2019 (Ps)
Otros resultados integrales:			
Componentes para ser reclasificados posteriormente a resultados			
Operaciones en el extranjero - Reserva de conversión de moneda extranjera, neto de impuesto sobre la renta	\$ 95,935	\$ 1,913,777	\$ (1,145,931)
Componentes que no se reclasificarán posteriormente a resultados			
Cambios en el valor razonable de las inversiones en acciones a valor razonable a través de otros resultados integrales - neto de impuesto sobre la renta	1,350	26,931	(46,513)
Beneficios a empleados - neto de impuesto sobre la renta	1,767	35,243	25,713
Otros resultados integrales	99,052	1,975,951	(1,166,731)
Resultado integral consolidado	\$ 357,316	\$ 7,127,995	\$ 2,551,122
Utilidad neta atribuible a:			
Participación controladora	\$ 257,963	\$ 5,146,020	\$ 3,712,022
Participación no controladora	302	6,024	5,831
	\$ 258,265	\$ 5,152,044	\$ 3,717,853
Utilidad integral atribuible a:			
Participación controladora	\$ 357,014	\$ 7,121,971	\$ 2,545,291
Participación no controladora	302	6,024	5,831
	\$ 357,316	\$ 7,127,995	\$ 2,551,122
Utilidad por acción básica y diluida (pesos)	0.07	1.43	1.04

Estados consolidados de cambios en el capital contable

Por los años terminados al 31 de diciembre del 2020 y 2019
(Miles de Pesos Mexicanos (\$), excepto ganancias por acción)

	CAPITAL SOCIAL	PRIMA EN EMISIÓN DE ACCIONES	RESERVAS DEL CAPITAL	UTILIDADES ACUMULADAS	OTROS RESULTADOS INTEGRALES	TOTAL PARTICIPACIÓN NO CONTROLADORA	PARTICIPACIÓN NO CONTROLADORA	TOTAL CAPITAL CONTABLE
Saldos al 1 de enero 2019	\$ 11,622,553	\$ 16,426,406	\$ 5,602,893	\$ 8,867,425	\$ 5,168,448	\$ 47,687,725	\$ 66,789	\$ 47,754,514
Resultados integrales:								
Utilidad neta	-	-	-	3,712,022	-	3,712,022	5,831	3,717,853
Cambios en el valor razonable de la inversión en asociadas a valor razonable a través de otros resultados integrales -neto de impuestos	-	-	-	-	(46,513)	(46,513)	-	(46,513)
Remediación de beneficios a empleados - Neto	-	-	-	-	25,713	25,713	-	25,713
Reserva de conversión en moneda extranjera	-	-	-	-	(1,145,931)	(1,145,931)	-	(1,145,931)
Resultado integral total	-	-	-	3,712,022	(1,166,731)	2,545,291	5,831	2,551,122
Transacciones con accionistas:								
Reducción del capital social	(108,086)	(1,061,514)	-	1,169,600	-	-	-	-
Recompra de acciones - Neto	-	-	155,278	-	-	155,278	-	155,278
Adquisición de participación no controladora	-	-	-	(20,968)	-	(20,968)	-	(20,968)
Dividendos	-	-	-	(1,962,221)	-	(1,962,221)	-	(1,962,221)
Otros movimientos de accionistas - Neto	-	-	-	114,479	-	114,479	-	114,479
Total de transacciones con accionistas	(108,086)	(1,061,514)	155,278	(699,110)	-	(1,713,432)	-	(1,713,432)
Saldos al 31 de diciembre del 2019	11,514,467	15,364,892	5,758,171	11,880,337	4,001,717	48,519,584	72,620	48,592,204
Resultados integrales:								
Utilidad neta	-	-	-	5,146,020	-	5,146,020	6,024	5,152,044
Cambios en el valor razonable de la inversión en asociadas a valor razonable a través de otros resultados integrales -neto de impuestos	-	-	-	-	26,931	26,931	-	26,931
Remediación de beneficios a empleados - Neto	-	-	-	-	35,243	35,243	-	35,243
Reserva de conversión en moneda extranjera	-	-	-	-	1,913,777	1,913,777	-	1,913,777
Resultado integral total	-	-	-	5,146,020	1,975,951	7,121,971	6,024	7,127,995
Transacciones con accionistas:								
Reducción del capital social	(89,433)	(878,322)	-	967,755	-	-	-	-
Efecto de inflación acumulados de capital reclasificados a utilidades retenidas	(141,392)	-	-	141,392	-	-	-	-
Reducción de recompra de acciones - Neto	-	-	(1,570,258)	1,570,258	-	-	-	-
Recompra de acciones - Neto	-	-	114,980	-	-	114,980	-	114,980
Dividendos	-	-	-	(1,106,441)	-	(1,106,441)	-	(1,106,441)
Otros movimientos de accionistas - Neto	-	-	-	16,332	-	16,332	-	16,332
Total de transacciones con accionistas	(230,825)	(878,322)	(1,455,278)	1,589,296	-	(975,129)	-	(975,129)
Saldos al 31 de diciembre del 2020	\$ 11,283,642	\$ 14,486,570	\$ 4,302,893	\$ 18,615,653	\$ 5,977,668	\$ 54,666,426	\$ 78,644	\$ 54,745,070

Estados de flujo de efectivo consolidados

Por los años terminados al 31 de diciembre del 2020 y 2019
(Miles de pesos mexicanos (Ps))

	2020 (US)*	2020 (Ps)	2019 (Ps)
Actividades de operación			
Utilidad antes de impuestos	\$ 343,592	\$ 6,854,206	\$ 5,147,371
Ajuste de partidas que no implican flujos de efectivo:			
Depreciación y amortización	35,815	714,459	685,425
Cambios en el valor razonable de los instrumentos financieros	(15,226)	(303,739)	-
Otras partidas que no implican efectivo	17,217	343,460	-
Pérdida en venta de propiedades, planta y equipo	2,754	54,929	94,625
Utilidad en la venta de <i>The Cholula Food Company</i>	-	-	(19,139)
Estimación para cuentas por cobrar	2,286	45,601	8,453
Estimación para inventarios obsoletos	8,023	160,043	180,623
Método de participación en asociadas	(4,077)	(81,339)	-
Ingresos por intereses	(7,202)	(143,666)	(191,321)
Efecto de conversión	-	-	(2,429)
Costo neto del periodo por beneficios a los empleados	3,525	70,328	30,980
Fluctuación cambiaria no realizada	(11,689)	(233,175)	(217,910)
Gastos por intereses	21,006	419,044	543,243
Subtotal	396,023	7,900,151	6,259,921
(Aumento) disminución en:			
Cuentas por cobrar	(248)	(4,957)	(1,072,542)
Partes relacionadas	4,993	99,602	57,330
Otros impuestos y otras cuentas por cobrar	(28,326)	(565,068)	(99,060)
Inventarios	(102,341)	(2,041,572)	(2,970,209)
Activos biológicos	(83,511)	(1,665,944)	(671,559)
Pagos anticipados	(5,044)	(100,617)	(73,604)
Otros activos	15,911	317,412	294,298
Aumento (disminución) en:			
Cuentas por pagar	37,039	738,873	(370,718)
Otras cuentas por pagar	6,967	138,985	1,460,375
Beneficios a los empleados	(2,146)	(42,817)	15,505
Impuesto sobre la renta pagado o recuperable	(51,542)	(1,028,198)	(460,548)
Efectivo neto utilizado en actividades de operación	187,774	3,745,850	2,369,189

	2020 (US)*	2020 (Ps)	2019 (Ps)
Actividades de inversión			
Propiedades, planta y equipo	(177,671)	(3,544,310)	(2,038,090)
Activos intangibles	(4,602)	(91,807)	(189,203)
Adquisición de negocios - neto de efectivo	(3,823)	(76,263)	-
Inversión en subsidiarias	(76,032)	(1,516,733)	-
Venta de propiedades, planta y equipo.	785	15,653	12,006
Venta de <i>The Cholula Food company</i>	-	-	265,938
Ingresos por intereses	7,202	143,666	191,321
Flujos de efectivo neto utilizados en actividades de inversión	(254,142)	(5,069,794)	(1,758,028)
Actividades de Financiamiento			
Dividendos pagados	(27,247)	(543,535)	(1,962,221)
Recompra de acciones - Neta	5,764	114,980	155,278
Pagos de arrendamiento	(19,717)	(393,320)	(251,045)
Pago de intereses por arrendamiento	(4,002)	(79,832)	(170,740)
Pago de intereses	(20,888)	(416,686)	(359,729)
Adquisición de participación no controladora	-	-	(20,967)
Flujos de efectivo netos utilizados en actividades de financiamiento	(66,089)	(1,318,393)	(2,609,424)
Disminución neta de efectivo y equivalentes de efectivo	(132,457)	(2,642,337)	(1,998,263)
Efectivo y equivalentes de efectivo al inicio del año:			
A principios de año	482,646	9,628,169	12,027,931
Fluctuación cambiaria en efectivo y equivalentes de efectivo	32,452	647,366	(401,499)
Efectivo recibido de adquisición	658	13,120	-
Efectivo y equivalentes de efectivo al final del año	\$ 383,299	\$ 7,646,318	\$ 9,628,169

* Traducción conveniente a miles de dólares estadounidenses (US\$).



Información *para inversionistas*

Información para inversionistas

BECLE, S.A.B. DE C.V.
BMV: [CUERVO]

Oficinas Corporativas

Guillermo González Camarena 800-4
Álvaro Obregón, Santa Fe,
Código Postal 01210
Ciudad de México, México
+(52) 55 5258 7000

www.becle.com.mx/ir

Relación con inversionistas

SEBASTIÁN CASTILLO JUÁREZ
scastillo@cuervo.com.mx

BRYAN CARLSON KRAIG
bcarlson@cuervo.com.mx

ir@cuervo.com.mx

**CONTACTO DE RELACIONES
INSTITUCIONALES Y MEDIOS**

ALFREDO LÓPEZ
alopez@cuervo.com.mx